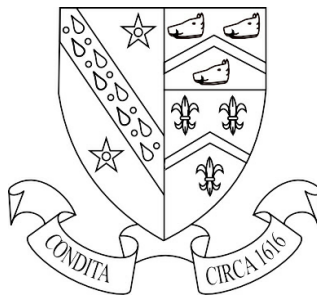


**DATGANIAD CWRICWLWM**  
**CURRICULUM STATEMENT**



***Ysgol Botwnnog***

***Dyddiad Cymeradwyo/Date Adopted:***

***Dyddiad Adolygu/Review Date:***

**Llofnodwyd ar ran Cadeirydd y Llywodraethwyr: \_\_\_\_\_**

# CWRICWLWM I GYMRU – YSGOL BOTWNNOG



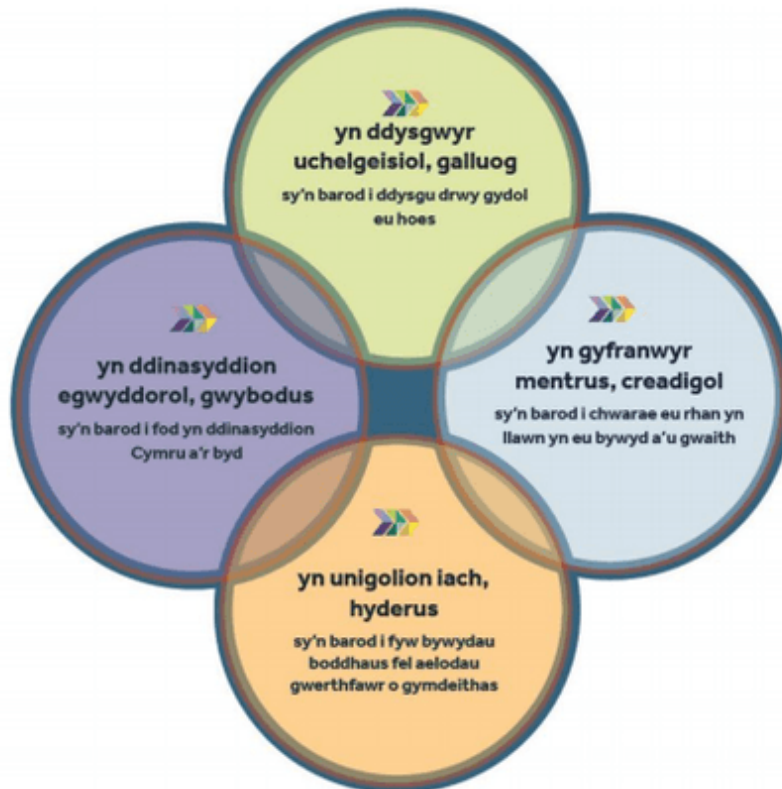
**“Mae’r DYFODOL yn dibynnu ar yr hyn rydych yn ei wneud yn y PRESENOL”**

Ein prif nod yma yn Ysgol Botwnnog yw creu awyrgylch ddysgu lle mae’r disgyblion yn teimlo’n hapus, ddiogel ac yn mwynhau dysgu.

Mae pob unigolyn yn bwysig yn yr Ysgol, ac rydym yn sicrhau bod pob disgybl yn derbyn Cwricwlwm sydd yn addas iddyn nhw fel unigolion yn yr Ysgol. Mae hyn yn cyd-fynd gyda’r 4 diben er mwyn sicrhau’r addysg a’r profiadau gorau i’r dysgwyr yma yn Ysgol Botwnnog. Rydym yn darparu cwricwlwm sydd yn datblygu’r disgyblion mewn 6 maes dysgu a phrofiad. Mae’r sgiliau trawsgwricwlaidd a sgiliau cyffwrdd yn graidd i’r Cwricwlwm Newydd gyda phob un ohonynt yn plethu i’w gilydd.

## Y 4 DIBEN

Mae’r 4 diben yn hanfodol i ni yma yn Ysgol Botwnnog, maent yn graidd i’r gwaith cynllunio, yr addasu a gwerthuso’r cwricwlwm yma yn yr Ysgol. Y 4 diben yw:

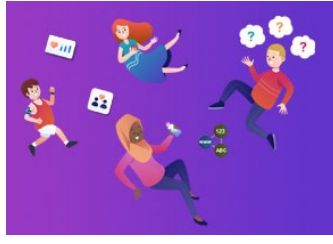


## MEYSYDD DYSGU A PHROFIAD

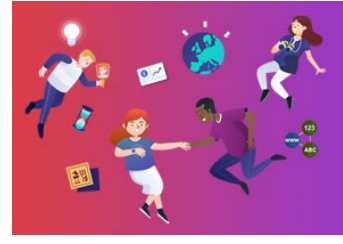
Mae'r adrannau bellach yn newid i Feysydd Dysgu a Phrofiad, dyma yw'r 6 maes gyda'r pynciau fel yr oeddent yn draddodiadol, yn amlwg rhain fydd yn ganolog i Addysg y disgyblion yn Ysgol Botwnnog:



**Celfyddydau Mynegiannol**  
Celf, Cerddoriaeth, Dawns,  
Drama a Ffilm a Cyfryngau



**Iechyd a Lles**  
Iechyd a Lles, Addysg  
Gorfforol a Bwyd a Maeth



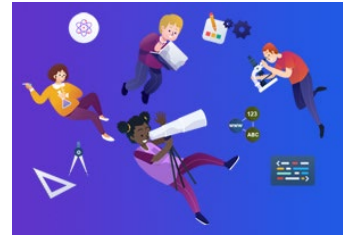
**Dyniaethau**  
Daearyddiaeth, Hanes,  
Crefydd, Gwerthoedd a  
Moeseg, Busnes



**Ieithoedd, llythrennedd a  
chyfathrebu**  
Cymraeg, Saesneg a  
Ieithoedd Rhyngwladol



**Mathemateg a Rhifedd**



**Gwyddoniaeth a  
Thechnoleg**  
Bioleg, Cemeg, Ffiseg,  
Gwyddoniaeth Cyfrifiadurol,  
Dylunio a Thechnoleg –  
Tecstilau, Dylunio cynnyrch  
a Bwyd a Maeth

## SGILIAU TRAWSGWRICWLAIDD

Mae'r sgiliau trawsgwricwlaidd a restrir isod yn cael eu cymhwyso a'u datblygu ymhellach o fewn y 6 Maes Dysgu a Phrofiad er mwyn sicrhau cyfleon:

- i ddatblygu sgiliau gwranddo, siarad ac ysgrifennu (llythrennedd)
- i ddefnyddio rhifau ac i ddatrys problemau yn gysylltiedig â chyd destunau bywyd go iawn (rhifedd)
- i ddefnyddio amryw o dechnolegau digidol er mwyn eu helpu i gyfathrebu'n effeithiol ac i wneud synnwyr o'r byd (cymhwysedd digidol)

## SGILAU CYFANNOL

Bydd y sgiliau cyfannol yn derbyn sylw penodol yn y Cwricwlwm Newydd, byddant yn sicrhau bod ein disgyblion yn derbyn yr Addysg orau bosibl yn yr ysgol ac yn meithrin a datblygu:

- Creadigrwydd ac arloesedd
- Meddwl yn feirniadol a datrys problemau
- Effeithiolrwydd personol
- Cynllunio a threfnu

## **EGWYDDORION CYNNYDD**

Mae'r egwyddorion cynnydd yn ganolog wrth gynllunio'r Cwricwlwm Newydd yma yn Ysgol Botwnnog, maent ychydig yn wahanol ar gyfer Mathemateg a Rhifedd, ond yn gyson ar draws y 5 Maes Profiad a Dysgu arall:

- Ehangder a dyfnder gwybodaeth cynyddol
- Dyfnhau'r ddealltwriaeth o'r syniadau a'r disgyblaethau yn y Meysydd
- Mireinio a soffistigeiddrwydd cynyddol wrth ddefnyddio a chymhwyso sgiliau
- Creu cysylltiadau a throsglwyddo dysgu i gyd-destunau newydd
- Effeithiolrwydd cynyddol

Egwyddorion Cynnydd Mathemateg a Rhifedd :

### **Hyfedreddau**

- Dealltwriaeth gysyniadol
- Cyfathrebu gan ddefnyddio symbolau
- Rhuglder
- Rhesymu rhesymegol
- Cymhwysedd strategol

## **12 EGWYDDOR DYSGU AC ADDYSGU**

Mae dysgu ac addysgu da yn flaenoriaeth yma yn Ysgol Botwnnog er mwyn rhoi'r profiadau gorau i'r disgyblion ar llawr y dosbarth a thu hwnt iddi. Mae'r 12 egwyddor addysgeg yn sicrhau bod y dysgu a'r addysgu yn gyfoes a chytbwys. Mae dysgu ac addysgu da yn golygu:

- Canolbwyntio'n gyson
- Yn rhoi her i'r holl ddysgwyr
- Defnyddio cymysgedd o ddulliau
- Defnyddio cymysgedd o ddulliau gan gynnwys y rheini sy'n hybu sgiliau datrys problemau, sgiliau creadigol a'r gallu i feddwl mewn modd beirniadol
- gosod tasgau a dewis adnoddau sy'n adeiladu ar wybodaeth a phrofiad blaenorol ac yn ennyn diddordeb
- creu cyd-destunau dilys ar gyfer dysgu
- dilyn egwyddorion asesu ar gyfer dysgu
- ymestyn oddi mewn ac ar draws Meysydd Dysgu a Phrofiad
- cryfhau'n gyson cysylltiadau trawsgwricwlaidd a chyfleoedd yn cael eu darparu i'w hymarfer
- cymell plant a phobl ifanc i gymryd cyfrifoldeb cynyddol dros eu dysgu eu hunain
- hybu datblygiad cymdeithasol ac emosiynol a pherthnasoedd cadarnhaol
- hybu cydweithio

## **ADDYSG CYDBERTHYNAS A RHYWIOLDEB**

Mae hybu lles a diogelwch ein dysgwyr yn holl-bwysig i ni yn Ysgol Botwnnog. Mae'n hanfodol bod ein dysgwyr yn cael eu grymuso yn raddol gyda'r wybodaeth briodol er mwyn sicrhau eu bod yn cadw eu hunain ac eraill yn saff. Dyma'r themâu fydd yn cael sylw dros gyfnod eu haddysg uwchradd:

- Hawliau a chydraddoldeb
- Cydberthnasau
- Rhyw, rhywedd a rhywioldeb
- Cyrff a delwedd gorfforol
- Iechyd a lles rhywiol
- Trais, diogelwch a chymorth

## **CREFYDD, GWERTHOEDD A MOESEG**

Mae Crefydd, Gwerthoedd a Moeseg yn rhan o faes Dysgu a Phrofiad Dyniaethau. Mae'r gwersi yn:

- adlewyrchu'r ffaith bod traddodiadau crefyddol yng Nghymru yn bennaf yn rhai Cristnogol ond gan ystyried dysgeidiaeth ac arferion y prif grefyddau eraill.
- adlewyrchu'r ffaith bod nifer o argyhoeddiadau athronyddol anghrefyddol hefyd yn cael eu dal.
- cael eu darparu mewn ffordd wrthrychol a beirniadol, gyda'r athrawon yn defnyddio dull diduedd nad yw'n annog plant na'i gwneud yn ofynnol iddynt fod yn grefyddol neu'n anghrefyddol nac i dderbyn safbwynt penodol

## **ADDYSG GYRFAOEDD A PHROFIADAU SYDD YN GYSYLLTIEDIG A BYD GWAITH**

Ym Motwnnog rydym yn cyd-weithio gyda amryw o asiantaethau allanol er mwyn rhoi'r cyfleoedd gorau bosibl i'r holl ddysgwyr. Mae'r addysg yma'n hanfodol er mwyn sicrhau bod ein dysgwyr yn barod ar gyfer y byd gwaith. Byddwn yn parhau i gyd-weithio gyda asiantaethau allanol er mwyn rhoi cyfleoedd amrywiol a gwybodaeth briodol i'r dysgwyr. Mae'r Cwricwlwm Newydd yn gyfle i fireinio y Cwricwlwm er mwyn sicrhau ei fod yn addas ar gyfer ein dysgwyr yma yn yr Ysgol.

## **CYD-DESTUNAU LLEOL, CENEDLAETHOL A RHYNGWLADOL**

Mae sicrhau'r cyd-destunau lleol, cenedlaethol a rhyngwladol yn hanfodol bwysig er mwyn llwyddiant y Cwricwlwm yn Genedlaethol ac yn lleol yma yn Ysgol Botwnnog. Mae'r Meysydd Dysgu a Phrofiad yn cymryd hyn i ystyriaeth wrth gynllunio eu Cwricwlwm ar gyfer y dysgwyr.

## **PONTIO**

Mae'r Pontio effeithiol rhwng y Cynradd a'r Uwchradd yn greiddiol i lwyddiant ein disgyblion (gweler ein Strategaeth Pontio 2023 – 2025 am fwy o wybodaeth). Gan edrych yn benodol ar y Cwricwlwm Newydd mae'n hanfodol bod disgyblion y clwstwr yn rhan o'r broses trosglwyddo er mwyn sicrhau ei fod mor llyfn â phosibl.

# CURRICULUM FOR WALES – YSGOL BOTWNNOG



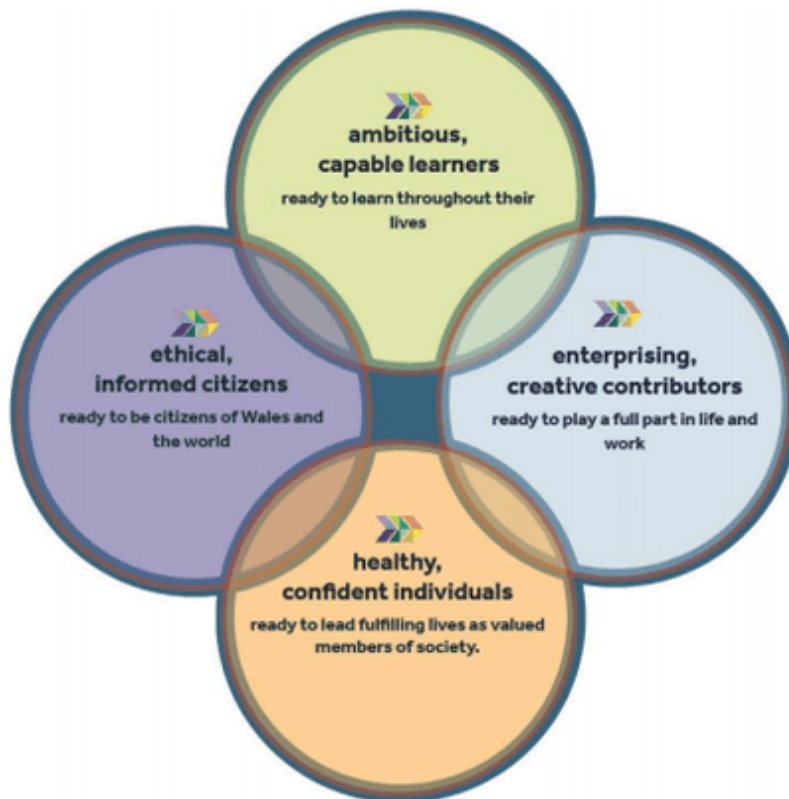
**"The FUTURE depends on what you do in the PRESENT"**

Our main aim here at Ysgol Botwnnog is to create a learning atmosphere where pupils feel happy, safe and enjoy learning.

Every individual is important in the School, and we ensure that all pupils receive a Curriculum that suits them as individuals in the School. This aligns with the 4 purposes to ensure the best education and experiences for the learners here at Ysgol Botwnnog. We provide a curriculum that develops the pupils in 6 areas of learning and experience. The cross-curricular and holistic skills form the core of the New Curriculum with all of them woven into each other.

## THE 4 PURPOSES

The 4 purposes are vital to us here at Ysgol Botwnnog, they are core to the planning, adaptation and evaluation of the curriculum here at the School. The 4 purposes are:



## AREAS OF LEARNING AND EXPERIENCE

The departments are now changing to Areas of Learning and Experience, these are the 6 areas with the subjects as they traditionally were, obviously these will be central to the Education of the pupils at Ysgol Botwnnog:



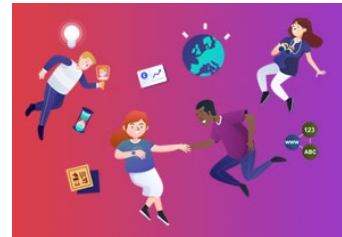
### Expressive Arts

Art, Music, Dance, Drama and Film and Media



### Health and Wellbeing

Health and Wellbeing, Physical Education and Food and Nutrition



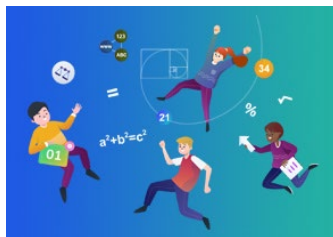
### Humanities

Geography, History, Religion, Values and Ethics, Business

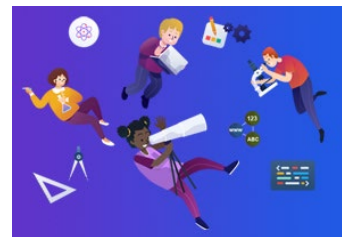


### Languages, literacy and communication

English, English and International Languages



### Mathematics and Numeracy



### Science and Technology

Biology, Chemistry, Physics, Computer Science, Design and Technology – Textiles, Product design and Food and Nutrition

## CROSS-CURRICULAR SKILLS

The cross-curricular skills listed below are further applied and developed within the 6 Areas of Learning and Experience to ensure opportunities:

- to develop listening, speaking and writing skills (literacy)
- to use numbers and to solve problems related to real-life contexts (numeracy)
- to use a variety of digital technologies to help them communicate effectively and make sense of the world (digital competence)

## HOLISTIC SKILLS

The holistic skills will be specifically addressed in the New Curriculum, they will ensure that our pupils receive the best possible Education in school and nurture and develop:

- Creativity and innovation
- Critical thinking and problem solving
- Personal effectiveness
- Planning and organizing

## **PRINCIPLES OF PROGRESSION**

The principles of progression are central in the design of the New Curriculum here at Ysgol Botwnnog, they are slightly different for Maths and Numeracy, but are consistent across the other 5 Areas of Experience and Learning:

- Increasing breadth and depth of knowledge
- Deepening the understanding of the ideas and disciplines in the Areas
- Increasing refinement and sophistication in the use and application of skills
- Making connections and transferring learning to new contexts
- Increased effectiveness

Principles of Progress of Mathematics and Numeracy :

### **Proficiencies**

- Conceptual understanding
- Communicating using symbols
- Fluency
- Logical reasoning
- Strategic competence

## **12 PRINCIPLES OF LEARNING AND TEACHING**

Good learning and teaching is a priority here at Ysgol Botwnnog to give pupils the best experiences on and beyond the classroom floor. The 12 pedagogical principles ensure that learning and teaching is up-to-date and balanced. Good learning and teaching means:

- Constant concentration
- Provides a challenge to all learners
- Use a mix of methods
- Use a mix of approaches including those that promote problem solving skills, creative skills and the ability to think critically
- Set tasks and select resources that build on and engage previous knowledge and experience
- create authentic contexts for learning
- follow the principles of Assessment for learning
- extend within and across Areas of Learning and Experience
- constantly strengthen cross-curricular links and opportunities provided for practice
- motivate children and young people to take increasing responsibility for their own learning
- promote social and emotional development and positive relationships
- promote collaboration



## **RELATIONSHIP AND SEXUALITY EDUCATION**

Promoting the wellbeing and safety of our learners is vital to us at Ysgol Botwnnog. It is essential that our learners are gradually empowered with the appropriate knowledge to ensure that they keep themselves and others safe. The themes that will be addressed over the course of their secondary education are:

- Rights and equality
- Relationships
- Sex, gender and sexuality
- Bodies and physical image
- Sexual health and well-being
- Violence, security and support

## **RELIGION, VALUES AND ETHICS**

Religion, Values and Ethics are part of the field of Humanities Learning and Experience. The lessons:

1. reflect the fact that religious traditions in Wales are predominantly Christian but take into account the teachings and practices of the other major religions.
2. reflect the fact that a number of non-religious philosophical convictions are also held.
3. are presented in an objective and critical way, with the teachers using an unbiased approach that does not encourage children or require them to be religious or non-religious or to accept a particular point of view

## **EDUCATION CAREERS AND EXPERIENCES RELATED TO THE WORLD OF WORK**

At Botwnnog we work with a range of external agencies to provide the best possible opportunities for all learners. This education is essential to ensure our learners are ready for the world of work. We will continue to work together with external agencies to provide learners with diverse opportunities and appropriate information. The New Curriculum is an opportunity to refine the Curriculum to ensure it is suitable for our learners here at the School.

## **LOCAL, NATIONAL AND INTERNATIONAL CONTEXTS**

Ensuring the local, national and international contexts is vitally important for the success of the Curriculum nationally and locally here at Ysgol Botwnnog. The Areas of Learning and Experience take this into account when designing their Curriculum for the learners.

## **TRANSITION**

The effective Transition between Primary and Secondary is core to the success of our pupils (see our Transition Strategy 2023 – 2025 for more information). Looking specifically at the New Curriculum it is essential that cluster pupils are involved in the transfer process to ensure it is as smooth as possible.